

RESULTADOS EMPRESAS SUBSIDIARIAS

A continuación se presenta un resumen de los resultados de las subsidiarias que componen al Conglomerado Financiero Banagrícola, S.A.:

CIFRAS RELEVANTES

(en millones de dólares)

Subsidiarias	Total de Activos ¹	Patrimonio	Utilidad Neta	Rentabilidad sobre Patrimonio ²
Banco Agrícola	4,894.2	579.7	96.1	18.2%
Valores Banagrícola	1.7	1.5	0.3	24.4%
Gestora de Fondos de Inversión Banagrícola	0.8	0.8	(0.1)	(10.7%)

¹ No incluye Contingencias.

² Promedio anual.

RESULTADOS FINANCIEROS

En 2019, los resultados de Banagrícola, S.A. presentan un aumento respecto a lo reportado en el ejercicio anterior, con una utilidad neta de \$86.4 millones, que es \$34.4 millones superior a 2018. Se obtuvieron \$24.9 millones más de ingresos financieros, de los cuales el 59.2% están relacionados a la cartera de préstamos. Los costos tienen un crecimiento de \$8.1 millones, que está conformado en un 44.2% por intereses relacionados al fondeo. Estos factores hacen que se tenga una variación positiva de \$16.8 millones en el margen de intermediación.

En cuanto a la estructura de balance, el conglomerado experimentó un incremento de \$237.9 millones en sus activos, concentrados en aquellos que generan mayor rentabilidad para el negocio, como la cartera de préstamos y el portafolio de inversiones, que crecieron \$251.6 millones y \$100.6 millones respectivamente. Adicionalmente, se tuvo una disminución de \$134.8 millones en Inversiones accionarias, que refleja el enfoque de la entidad en servicios bancarios y de mercado de valores.

En la parte pasiva, se tuvo un crecimiento de \$320.7 millones, debido principalmente a que los depósitos de clientes alcanzaron un saldo de \$403.2 millones superior a lo visto en 2018, que significó un reemplazo del fondeo, reflejado en un decremento en préstamos de otros bancos y en títulos de emisión propia de \$55.8 millones y \$35.1 millones respectivamente. En el capital, la entidad presentó una baja de \$83.8 millones, que tuvo origen en la variación negativa de las reservas y la formalización de la venta de una inversión. Lo anterior, lleva a tener una rentabilidad sobre patrimonio de 16.4% y sobre activos de 2.0%.

La adecuada gestión financiera, comercial y administrativa ha logrado mantener a las empresas del conglomerado financiero Banagrícola, S.A. en los primeros lugares de preferencia de los clientes, marcando tendencia en los mercados y generando valor a sus accionistas.

ESTADOS FINANCIEROS BANAGRÍCOLA, S.A. Y SUBSIDIARIAS

Balance General Consolidado

(en millones de dólares)

	2017	2018	2019
Activos totales ¹	4,502.8	4,664.5	4,902.4
Préstamos netos	2,958.7	3,136.8	3,388.5
Inversiones financieras netas	227.6	223.6	324.3
Captaciones totales ²	3,321.2	3,420.8	3,788.9
Obligaciones con instituciones externas locales e internacionales	371.4	453.4	397.6
Patrimonio	688.5	652.0	568.2

Estado de Resultados Consolidado

(en millones de dólares)

	2017	2018	2019
Utilidad Financiera	261.5	291.0	307.8
Reservas	(54.1)	(64.6)	(45.5)
Utilidad después de reserva	207.4	226.4	262.3
Gastos de operación	(129.5)	(142.6)	(149.2)
Utilidad de operación	77.9	83.8	113.1
Ingresos no operacionales netos	23.7	21.0	28.1
Dividendos	6.9	(7.8)	0.5
Utilidad antes de impuesto	108.5	97.0	141.7
Impuesto Sobre la Renta	(34.2)	(39.5)	(48.7)
Contribución Especial por Ley	(3.7)	(4.3)	(4.9)
Participación del interés minoritario	(1.4)	(1.2)	(1.7)
Utilidad neta consolidada	69.2	52.0	86.4

Ratios de Desempeño | Promedio Anual

(en porcentaje)

	2017	2018	2019
Rentabilidad sobre patrimonio (ROE)	10.5	7.7	16.4
Rentabilidad sobre activos (ROA)	1.5	1.1	2.0

Participación de mercado | Subsidiarias

(en porcentaje)

	2017	2018	2019	
BANCO AGRÍCOLA ³	Activos	27.8	27.4	27.6
	Patrimonio	27.7	25.6	28.4
	Préstamos	28.0	28.2	28.9
	Captaciones ²	28.9	28.1	28.0
	Utilidades	46.8	41.9	51.7
VALORES BANAGRÍCOLA ⁴	Volumen	18.1	25.2	24.8
	Compra	23.0	24.7	22.3
	Venta	13.2	25.8	27.5
GESTORA DE FONDOS DE INVERSIÓN BANAGRÍCOLA	Monto Administrado ⁵		11.4	40.8

¹ No incluye Contingencias.

² Incluye Depósitos y Títulos de Emisión Propia.

³ Ranking Bancario Mensual, Asociación Bancaria Salvadoreña (ABANSA), al 31 de diciembre.

⁴ Participación en Volúmenes, Compra y Venta manejados por Casas Corredoras al 31 de diciembre.

⁵ Participación en Fondos de Liquidez al 31 de diciembre.

Nota: Las participaciones de mercado fueron recalculadas por la salida de una institución del ranking de ABANSA en 2019, que significó una reducción del tamaño de mercado de referencia; dichos indicadores se habían detallado de la siguiente forma:

	2017
Activos	26.2
Patrimonio	26.0
Préstamos	26.2
Captaciones ²	27.2
Utilidades	44.7



JUNTA DIRECTIVA

JAIME ALBERTO VELÁSQUEZ BOTERO
Director Principal Presidente

RICARDO MAURICIO ROSILLO ROJAS
Director Principal Vicepresidente

RAMÓN FIDELIO ÁVILA QÜEHL
Director Principal Secretario

JOAQUÍN ALBERTO PALOMO DÉNEKE
Director Principal

Directores Suplentes

MARÍA CRISTINA ARRASTÍA URIBE
CIPRIANO LÓPEZ GONZÁLEZ
EDUARDO DAVID FREUND WAIDERGORN
RICARDO ANTONIO JUAN LUIS BALZARETTI CEPEDA

RAFAEL BARRAZA DOMÍNGUEZ
Presidente Ejecutivo

MENSAJE DEL PRESIDENTE

Estimados accionistas:

Con mucho agrado, presento a ustedes la Memoria de Labores del Conglomerado Financiero Banagrícola, S.A. y subsidiarias para el ejercicio 2019, consolidando el compromiso y logros de todas las instituciones que conforman la entidad.

Banco Agrícola, S.A. mantiene su liderazgo y marca tendencia. Este año, fue catalogado como el mejor banco digital del país debido a la estrategia para atraer y atender clientes virtuales, con una amplia oferta de productos a través de los canales web y móvil. También se tuvieron otras iniciativas, que con sus funcionalidades benefician a todos nuestros usuarios, tales como: Cuenta Fácil, la primera cuenta completamente digital que impulsa la inclusión financiera; y las transacciones por medio de código QR, una alternativa de pago electrónico rápida, segura y sin costo.

Valores Banagrícola, S.A. de C.V., Casa de Corredores de Bolsa continúa con una posición importante en el mercado de valores del país. Es así que el volumen transado incrementó en \$184.8 millones representando 10.6% más que en 2018, con un total de 3,439 transacciones entre compras y ventas con distintos títulos de renta fija y variable. Lo anterior le permite tener el 25.6% de participación en dicho rubro para el ejercicio recién finalizado.

Gestora de Fondos de Inversión Banagrícola, S.A. dinamizó el sistema financiero, ya que a través del *Fondo de Inversión Abierto Renta Liquidez Banagrícola* se brindó a los salvadoreños una nueva forma de invertir sus recursos. Este creció de \$5.1 millones a \$33.2 millones con respecto a su período inicial, haciendo que nuestra subsidiaria sea la institución con mayor crecimiento en su sector.

Agradezco a los clientes por preferir nuestros productos y servicios, ellos son quienes nos hacen líderes en el mercado; a los accionistas por confiar en la gestión que realizamos cada día; y a los colaboradores de todas las empresas del conglomerado, con los cuales logramos ser aliados de los salvadoreños para hacer realidad sus proyectos, llevando progreso y bienestar a la sociedad.

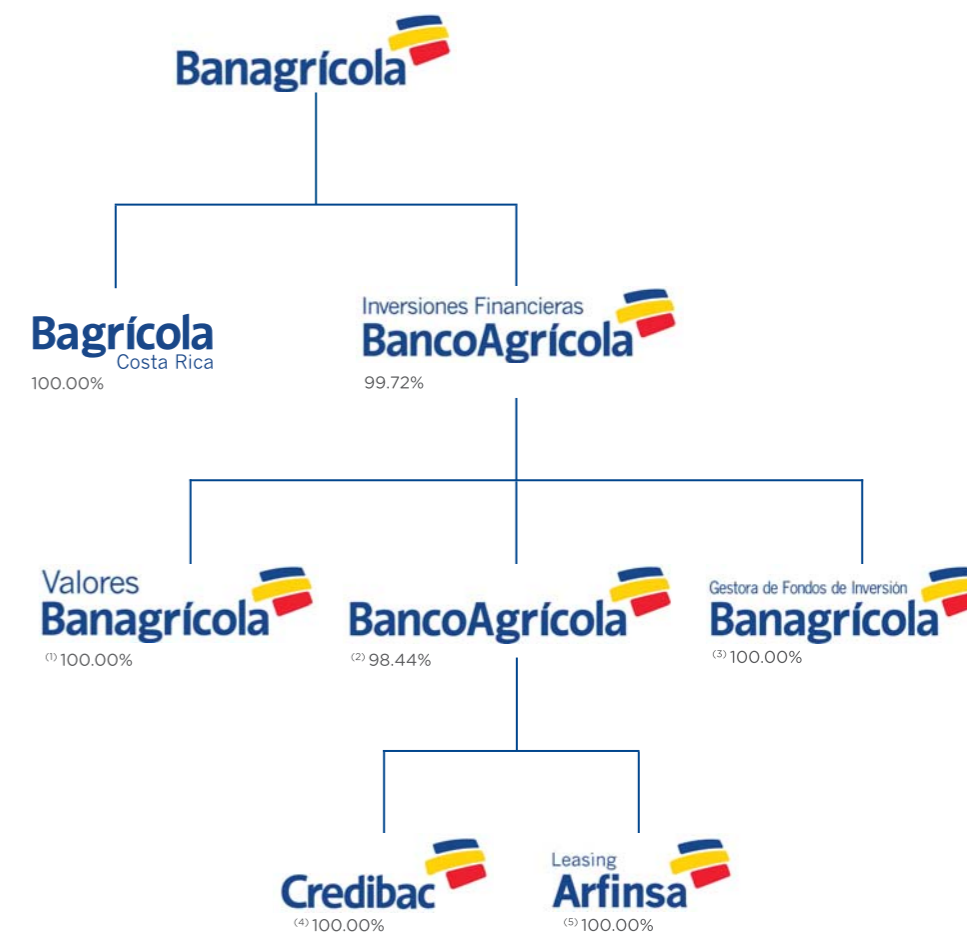
Cordialmente,



Jaime Alberto Velásquez Botero
Director Principal Presidente



ESTRUCTURA CORPORATIVA



COMENTARIOS

- ⁽¹⁾ Incluye participación directa de 0.01% de Banagrícola y 99.99% de Inversiones Financieras Banco Agrícola.
⁽²⁾ Incluye participación directa de 4.14% de Banagrícola y 94.30% de Inversiones Financieras Banco Agrícola.
⁽³⁾ Incluye participación directa de 0.01% de Banagrícola y 99.99% de Inversiones Financieras Banco Agrícola.
⁽⁴⁾ Incluye participación directa de 0.09% de Banagrícola y 99.91% de Banco Agrícola.
⁽⁵⁾ Incluye participación directa de 0.38% de Banagrícola y 99.62% de Banco Agrícola.



RESULTADOS FINANCIEROS

Inversiones Financieras Banco Agrícola, S.A. logró, al cierre de 2019, un crecimiento de \$27.4 millones en utilidades netas, influenciado por mayores ingresos de operación en \$24.1 millones. Aun cuando los costos administrativos incrementaron \$6.8 millones, los resultados han tenido un desempeño positivo, a lo que también contribuyó la disminución de \$19.1 millones en las reservas de saneamiento. En este sentido, los indicadores de rentabilidad sobre el patrimonio y sobre activos fueron 17.4% y 1.8% respectivamente. A continuación, se resumen los principales hitos de las subsidiarias que conforman la sociedad.

Banco Agrícola, S.A. presentó un aumento en cartera de préstamos de 8.0% superior al 2018, que se traduce en \$251.6 millones adicionales en este rubro; mientras tanto, las captaciones del banco fueron 10.7% más que el ejercicio anterior, representando \$365.9 millones. Asimismo, el margen de intermediación tuvo una variación positiva interanual de 5.4%, debido a \$15.5 millones más de ingresos por intereses y comisiones.

El patrimonio de la entidad bancaria tuvo un saldo de \$579.7 millones, que representa un incremento respecto a lo reportado en 2018, logrando con ello un indicador de solvencia de 14.5%; mientras que la rentabilidad sobre el capital tuvo una mejora, resultando en 18.2%, lo que demuestra la solidez financiera de la empresa y el crecimiento sostenido que la caracterizan.

Por su parte, Valores Banagrícola, S.A de C.V., Casa de Corredores de Bolsa tuvo un buen desempeño, lo cual le permitió alcanzar un aumento en utilidad neta de \$96.8 mil a través de una variación positiva de 10.6% en el volumen de transacciones realizadas. La compañía mostró su liderazgo registrando el 25.6% del total de negociaciones en el mercado de valores salvadoreño; además, se profundizó en el sistema bursátil panameño a través de la figura de operador remoto, alcanzando un monto de \$7.1 millones.

La Gestora de Fondos Banagrícola, S.A. logró crecer su patrimonio de \$5.1 millones a \$33.2 millones, con aportes de más de 700 partícipes. La empresa amplió la disponibilidad del *Fondo de Inversión Renta Liquidez* por medio del incremento de los puntos de comercialización donde se puede acceder a dicho producto: la cantidad de agencias pasó de ocho a 12, y los agentes autorizados de 38 a 89, consiguiendo reducir las pérdidas en utilidades netas que tuvo en 2018. Lo cual brinda un panorama prometedor para los ejercicios futuros.

El buen desempeño y la experiencia en el mercado de cada una de las subsidiarias de Inversiones Financieras Banco Agrícola, S.A., permiten tener un período más de resultados positivos para sus accionistas, comprometiendo a la entidad a continuar dando lo mejor para El Salvador.

ESTADOS FINANCIEROS INVERSIONES FINANCIERAS BANCO AGRÍCOLA, S.A. Y SUBSIDIARIAS

Balance General Consolidado (en millones de dólares)	2017	2018	2019
Activos totales ¹	4,345.4	4,522.1	4,896.5
Préstamos netos	2,958.7	3,136.8	3,388.5
Inversiones financieras netas	227.6	223.6	324.3
Captaciones totales ²	3,324.6	3,423.0	3,789.3
Obligaciones con instituciones externas locales e internacionales	371.4	453.4	397.6
Patrimonio	508.5	489.2	541.2

Estado de Resultados Consolidado (en millones de dólares)	2017	2018	2019
Utilidad Financiera	261.5	290.9	307.0
Reservas	(54.2)	(64.6)	(45.5)
Utilidad después de reserva	207.3	226.3	261.5
Gastos de operación	(129.3)	(142.2)	(149.1)
Utilidad de operación	78.0	84.1	112.4
Ingresos no operacionales netos	23.7	21.1	28.2
Dividendos	0.2	0.2	0.2
Utilidad antes de impuesto	101.9	105.4	140.8
Impuesto Sobre la Renta	(33.5)	(38.8)	(44.4)
Contribución Especial por Ley	(3.7)	(4.2)	(4.8)
Participación del interés minoritario	(4.1)	(3.8)	(5.5)
Utilidad neta consolidada	60.6	58.6	86.1

Ratios de Desempeño Promedio Anual (en porcentaje)	2017	2018	2019
Rentabilidad sobre patrimonio (ROE)	12.6	11.8	17.4
Rentabilidad sobre activos (ROA)	1.4	1.3	1.8

Participación de mercado Subsidiarias (en porcentaje)	2017	2018	2019	
BANCO AGRÍCOLA ³	Activos	27.8	27.4	27.6
	Patrimonio	27.7	25.6	28.4
	Préstamos	28.0	28.2	28.9
	Captaciones ²	28.9	28.1	28.0
	Utilidades	46.8	41.9	51.7
VALORES BANAGRÍCOLA ⁴	Volumen	18.1	25.2	24.8
	Compra	23.0	24.7	22.3
	Venta	13.2	25.8	27.5
GESTORA DE FONDOS DE INVERSIÓN BANAGRÍCOLA	Monto Administrado ⁵	11.4	40.8	

¹ No incluye Contingencias.

² Incluye Depósitos y Títulos de Emisión Propia.

³ Ranking Bancario Mensual, Asociación Bancaria Salvadoreña (ABANSA), al 31 de diciembre.

⁴ Participación en Volúmenes, Compra y Venta manejados por Casas Corredoras al 31 de diciembre.

⁵ Participación en Fondos de Liquidez, al 31 de diciembre.

Nota: Las participaciones de mercado fueron recalculadas por la salida de una institución del ranking de ABANSA en 2018, que significó una reducción del tamaño de mercado de referencia; dichos indicadores se habían detallado de la siguiente forma:

	2017
Activos	26.2
Patrimonio	26.0
Préstamos	26.2
Captaciones ²	27.2
Utilidades	44.7



JUNTA DIRECTIVA

JAIME ALBERTO VELÁSQUEZ BOTERO
Director Presidente

RICARDO MAURICIO ROSILLO ROJAS
Director Vicepresidente

RAMÓN FIDELIO ÁVILA QÜEHL
Director Secretario

JOAQUÍN ALBERTO PALOMO DÉNEKE
Primer Director Propietario

Directores Suplentes

MARÍA CRISTINA ARRASTÍA URIBE
CIPRIANO LÓPEZ GONZÁLEZ
EDUARDO DAVID FREUND WAIDERGORN
RICARDO ANTONIO JUAN LUIS BALZARETTI CEPEDA

RAFAEL BARRAZA DOMÍNGUEZ
Presidente Ejecutivo

MENSAJE DEL PRESIDENTE

Estimados Accionistas,

Me es grato compartir con ustedes la Memoria de Labores de Inversiones Financieras Banco Agrícola, S.A. (IFBA), que consolida las operaciones de Banco Agrícola, S.A.; Valores Banagrícola, S.A. de C.V., Casa de Corredores de Bolsa; y Gestora de Fondos de Inversión Banagrícola, S.A.

El año 2019 presentó un entorno económico retador a nivel global y regional; sin embargo, el desempeño de la economía salvadoreña, en el último trimestre, mostró una tasa de crecimiento superior a las vistas previamente. Los sectores que más aportaron al dinamismo del país fueron construcción, suministro de energía e industria financiera; abonaron de igual forma los flujos constantes de remesas familiares.

Banco Agrícola continúa mostrando una posición de liderazgo, teniendo como principal foco la transformación digital, brindando nuevos productos y servicios innovadores para sus clientes, y mejorando constantemente sus plataformas virtuales. Valores Banagrícola, S.A. de C.V., Casa de Corredores de Bolsa aumentó su nivel de operaciones en el sistema bursátil panameño, lo cual le permitió posicionarse como una de las instituciones con mayor participación en el mercado. Por su lado, la Gestora de Fondos de Inversión Banagrícola, S.A. presentó un incremento significativo en la cantidad de partícipes y monto administrado. Lo anterior es evidencia de nuestro compromiso con la población salvadoreña de continuar ofreciendo soluciones financieras de calidad que se acoplen a sus necesidades.

Para 2019, la utilidad consolidada del conglomerado fue 46.8% superior a lo visto en el año 2018. Esto se sustenta en \$10.9 millones más de ingresos por intereses de préstamos, dado por una variación positiva en el saldo de cartera neta del 8.0%, y un costo por depósitos que creció únicamente 1.2% de manera interanual, pese a un mayor volumen de captación de 12.6% más que en el ejercicio anterior. Este desempeño está alineado con el propósito de alcanzar un crecimiento rentable y sostenible en todas nuestras operaciones para seguir apoyando el desarrollo del país.

Agradezco la dedicación de los colaboradores para la consecución de los buenos resultados vistos en el período que recién finalizó, la predilección de nuestros clientes y la confianza de nuestros accionistas.

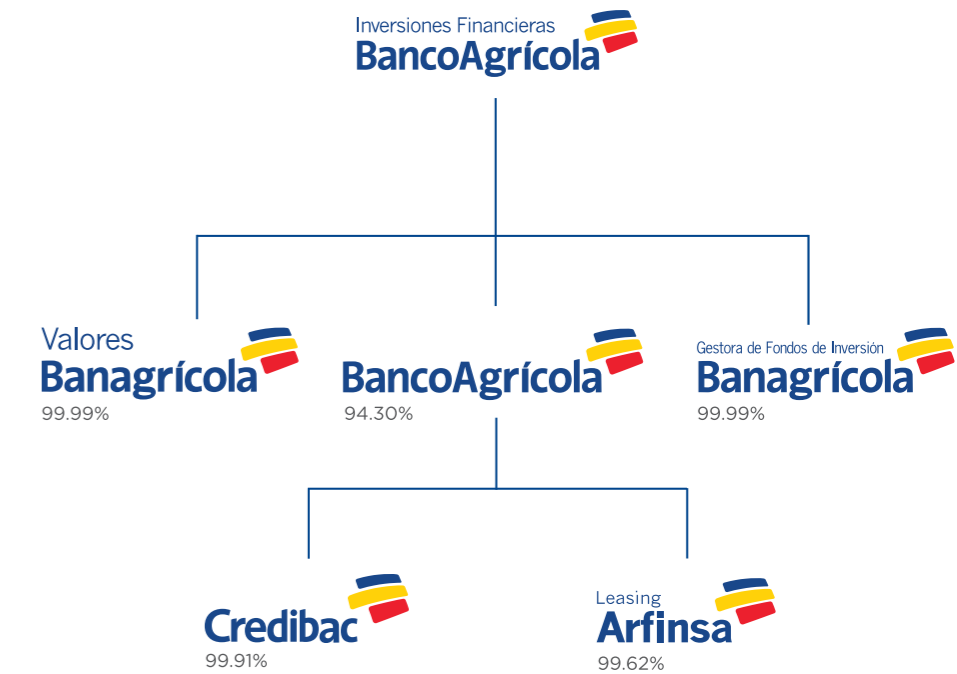
Cordialmente,



Jaime Alberto Velásquez Botero
Director Presidente



ESTRUCTURA CORPORATIVA



RESULTADOS EMPRESAS SUBSIDIARIAS

Las empresas subsidiarias de la sociedad Inversiones Financieras Banco Agrícola, S.A. presentan los siguientes resultados al cierre 2019:

CIFRAS RELEVANTES

(en millones de dólares)

Subsidiarias	Total de Activos ¹	Patrimonio	Utilidad Neta	Rentabilidad sobre Patrimonio ²
Banco Agrícola	4,894.2	579.7	96.1	18.2%
Valores Banagrícola	1.7	1.5	0.3	24.4%
Gestora de Fondos de Inversión Banagrícola	0.8	0.8	(0.1)	(10.7%)

¹ No incluye Contingencias.
² Promedio anual.

